

虾皮国际平台 台湾站点

卖家使用指南

本指南旨在帮助您了解SIP台湾站点的概念和给您带来的好处，以及在SIP台湾站点项目中需要您了解或者协作的内容，让你轻轻松松上手SIP，动动手指掘金东南亚！

内容 一览

1

SIP台湾站点简介

2

准备工作

3

后台设置

4

商品管理

5

营销活动

6

订单管理

7

客户服务

8

账款查看



PART 1

SIP台湾站点简介

简介-什么是SIP台湾站点？



Shopee International Platform

SIP全称为Shopee International Platform, 即虾皮国际平台, 旨在为卖家提供免费、高效、安全的跨境电商一站式解决方案。**SIP台湾站点**旨在帮助跨境卖家将商品**销往东南亚站点和巴西站**。

打开东南亚和巴西市场

5.6亿

东南亚人口

2.09亿

巴西人口

人口体量大,

购物需求旺盛,

网购市场增长迅猛,

发展空间巨大。

印度尼西亚

人口: **2.6亿**

人均GDP: \$ 3900美元

菲律宾

人口: **1亿**

人均GDP: \$ 3000美元

泰国

人口: **6900万**

人均GDP: \$ 6600美元

新加坡

人口: **560万**

人均GDP: \$ 57700美元

马来西亚

人口: **3160万**

人均GDP: \$ 9900美元

越南

人口: **9600万**

人均GDP: \$ 2300美元

巴西

人口: **2.06亿**

人均GDP: \$ 9800美元

解决您所有的后顾之忧



不懂英语？

商品信息自动翻译同步到非台湾站点，无需人工提供，买家问题由Shopee语言专家负责沟通。



没有人力？

所有非台湾站点由Shopee帮您运营，负责商品管理，行销活动等一系列流程，您只需要负责出货。



没法配送？

和台湾站点一样，您可以使用SLS服务，只需将订单中的商品发到Shopee仓库，Shopee会送货到顾客手中。



不了解市场？

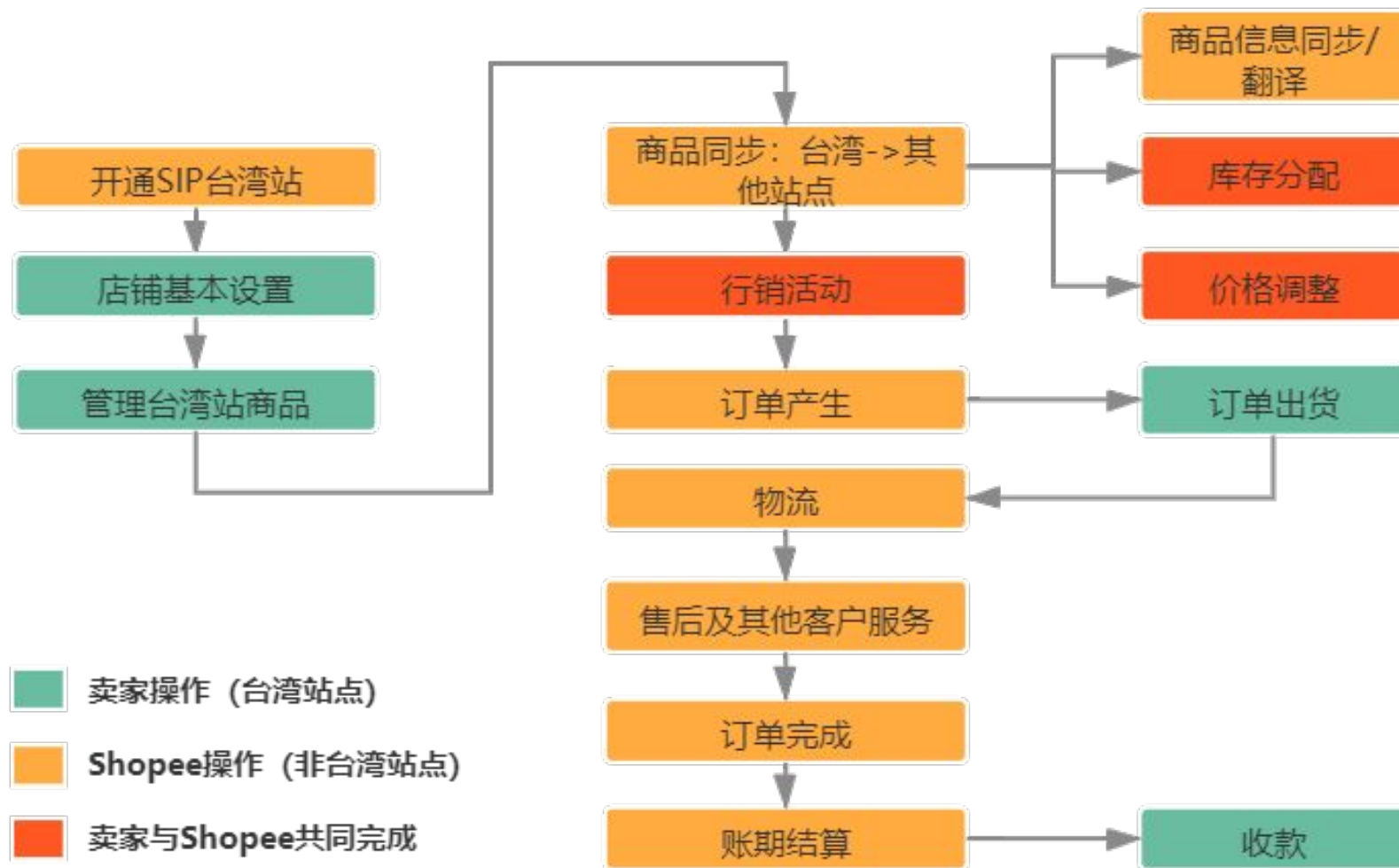
Shopee各大站点专业团队掌握海量市场资讯，迎合当地特点装修店铺，设计促销。



要交钱吗？

目前SIP台湾站点项目不收取卖家任何额外费用，每笔订单只扣除交易手续费和佣金。

简介-SIP台湾站点流程一览



如果您加入了SIP台湾站点计划, 您只需要在台湾站点进行少量操作(绿色和橙色部分), 大部分流程由Shopee帮您完成。接下来, 让我们一起来看一下需要您了解或者协作的内容有哪些呢?

简介-SIP台湾站点流程一览

需要卖家了解/协作的内容如下:

基本设置

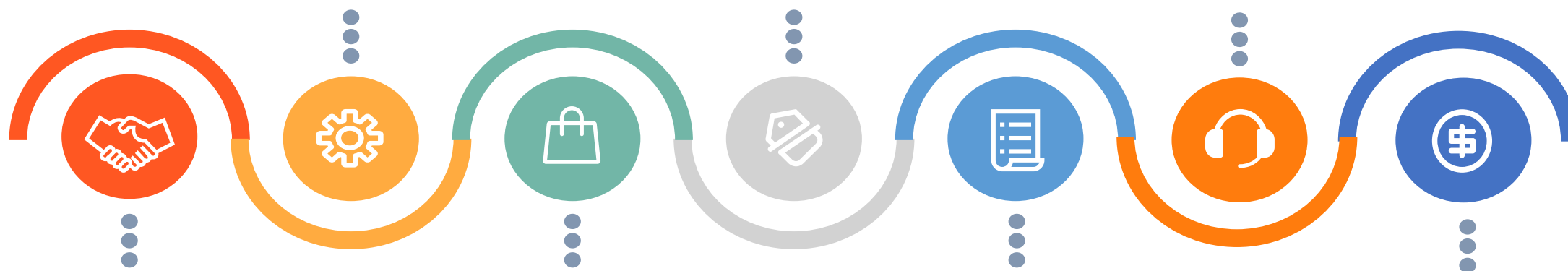
- 调价比例
- 收款方式
- ERP绑定

营销活动

- Shopee 负责

客户服务

- 问题解答
- 退货退款



准备工作

- 加入SIP台湾站点
- 设置重量
- 设置双层变体属性
- 提供产品尺寸表

商品管理

- 信息同步
- 库存
- 成本价
- 变体图片

订单管理

- 订单查看
- 订单发货

账款查看

- 查看进账

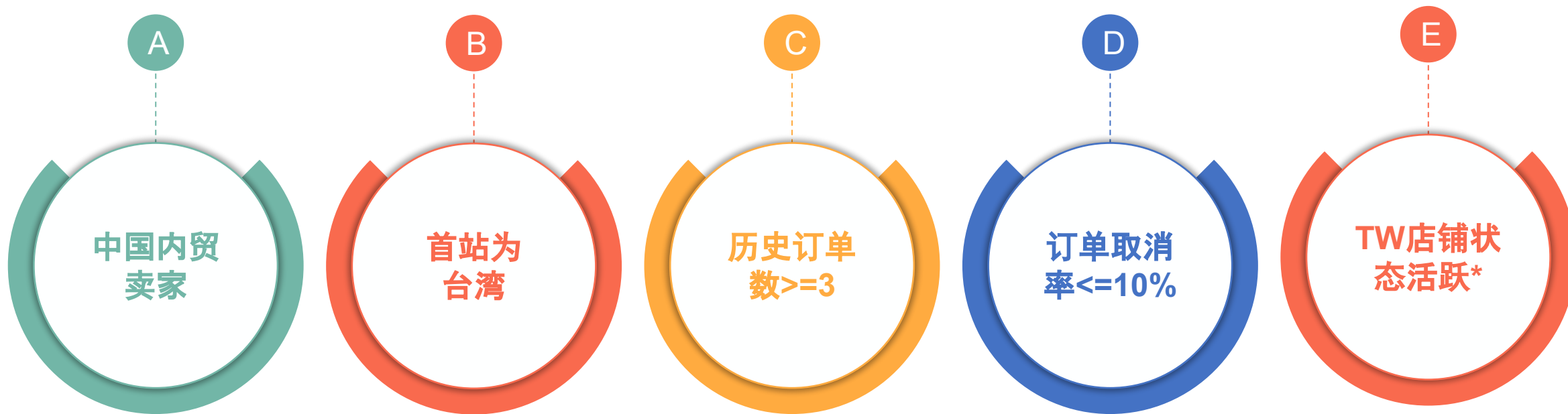


PART 2

准备工作

-加入SIP台湾站点

加入SIP台湾站点之前,您需要同时满足以下5个条件:



*状态活跃标准:店铺非休假模式;过去7天内登陆过卖家中心。

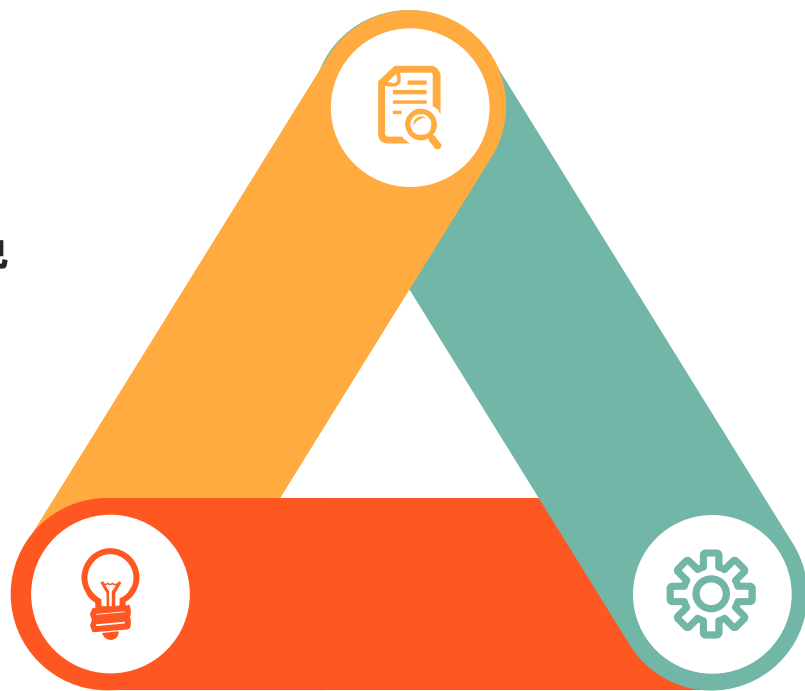
如果您符合上述所有条件,您可以点击此处**申请报名**:<https://shimo.im/forms/JRPvGx6CPcrPGPP9/fill>

在成功加入SIP后,您的客户经理会通知您。

注:申请开通SIP台湾站点只能一次性开通东南亚所有站点,暂无法选择单个站点开通,另巴西站点目前仅对受邀卖家开放。

为什么？

由于其它非台湾站点的首重是50g起，但是台湾站点的首重是500g起，为了使您的商品重量更准确，**避免运费不准确给您带来的亏损**，请您重新确认商品在台湾站点后台填写的重量(含包装)，如有不准确请调整。



怎么设置？

请您前往台湾站点后台，进入“我的商品”，与您以前修改商品信息的方式相同，您可以进行单个或者批量修改。

注意：

- 1) 重量修改请精确到g；
- 2) 商品重量需包含商品本身包装盒的重量。

如何生效？ 在您加入SIP台湾站点后，您的商品重量信息会自动同步到其他站点。

銷售資訊

規格一

商品選項名稱

9/14

選項

8/20

7/20

+ 增加選項 (3/50)

規格二

+ 新增

規格資訊

\$ 價格

商品數量

商品選項貨號

全部套用

規格表

Variation	價格	商品數量	商品選項貨號
	7.4 折	95	
	7.4 折	92	

为什么？

双层属性使产品看起来更**清晰直观**，能够减少客服的沟通成本，提高产品的转化率，更有利于买家下单选择，同时减少产品的退货退款率。

Size Chart

TOP								
Size 尺寸	Shirt Length 衣長	Bust 胸圍	Shoulder Width 肩寬	Sleeve Length 袖長	Waist 腰圍	Hem 下擺	Height 身高	Weight 體重
S								
M								
L								
L								
XL								
XXL								
XXXL								

SIP台湾站点推荐模板

Note:

1. Please be informed that the size measurement and the color of the product will be vary from batch to batch.
2. Regarding with the measurement of the product, it is worth noting to take into consideration a 2cm differences for every product purchase.

为什么?

使商品信息更加准确详细，降低沟通成本，提高客户购物准确性，更快地促成买家下单，提升客户体验。

如何设置?

- 1) 下载附件中的“虾皮尺寸填寫模板”
- 2) 根据您销售的产品类型，填写对应的尺寸表双语版
- 3) 进入主站点打开对应产品的编辑页面，上传至产品图的位置



PART 3

基本设置

● 什么是调价比例？

调价比例又称item discount, 也叫SIP rate, 是指相对于商品的台湾站点售价, 您对非台湾站点售价做出的价格调整比例。调价比例默认是80%, 最高90%。由于东南亚顾客对价格的敏感度较高, 建议您的调价比例**不超过80%**。

● 调价比例对您的影响是什么？

调价比例直接决定您的收入。调价比例输入后, 当商品在非台湾站点售出后, Shopee平台根据商品的价格和调价比例, 自动计算得出商品对应的结算单价。结算单价就是Shopee在与您进行账款结算时的商品单价, 扣除佣金和交易手续费, 就是您最终收到的金额。计算公式见下一页。



● 价格计算公式

目前结算单价计算有两种模式，您可以自行选择计算模式，系统默认是第一种，但是您可以通过设置，将单个商品的计算模式调整为第二种：

1) 结算单价=(商品台湾站点售价-台湾站点藏价)*调价比例

例如，A商品在台湾站点的售价为115TWD，藏价为15TWD，您对台湾站点到马来设置的调价比例是80%，那么结算单价=(115-15)*80%=80 TWD

2) 结算单价=成本价*调价比例

针对低价或者引流产品，您可以选择使用**成本价功能**进行定价，从而避免订单结算价格过低的情况发生。

成本价功能请查看页面最下面附件：<https://shopee.cn/edu/article/4445>

卖家每笔订单可以收到的金额 = **结算单价***商品数量-交易手续费-佣金



什么是藏价？

藏价又称物流成本，指在商品售价中包含的卖家使用Shopee跨境物流服务(Shopee Logistics Service, 简称为“SLS”)涵盖的成本。藏价是Shopee平台根据卖家自行输入的商品重量计算得出。

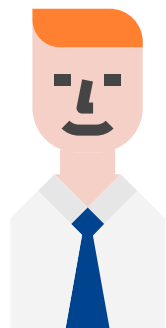
基本设置-价格计算之藏价

卖家自行与第三方
物流结算

卖家与Shopee计算

:

卖家支付SLS运费



卖家



Shopee境内仓



Shopee当地仓



顾客

基本设置-价格计算之藏价

系统会自动根据商品重量和站点计算藏价，具体计算公式卖家可以咨询客户经理获取Rate Table。

$$\text{物流成本(藏价)} = \text{卖家支付运费} - \text{顾客支付运费}$$



卖家



Shopee境内仓



Shopee当地仓



顾客



使用成本价功能，轻松解决您的引流产品结算价的困扰



什么是成本价功能？

- **成本价 (Item Price)** 是虾皮平台面向SIP项目新上线的定价功能，可以满足您对**引流产品**在SIP站点销售的定价需求。成本价功能与**原有的定价方式**并行。针对低价或者引流产品，您可以选择使用成本价功能进行定价，从而避免订单结算价格过低的情况发生。



为什么要设置成本价？

- **更加灵活的定价方式：**您可以通过成本价功能设置引流产品在您心目中的理想结算价
- 您可以对自己的低价产品进行**针对性引流**，大幅度提升您的产品销量



如何设置您的成本价？

- 您可以通过**联系自己的客户经理**，填报原站点 (TW/MY) 的店铺id、商品价格等信息，进行自主申报
- 您也可以在台湾卖家中心后台**自主申请填报**，具体的填报方式查看页面最下面附件：
[: https://shopee.cn/edu/article/4445](https://shopee.cn/edu/article/4445)

影响卖家收入的因素:

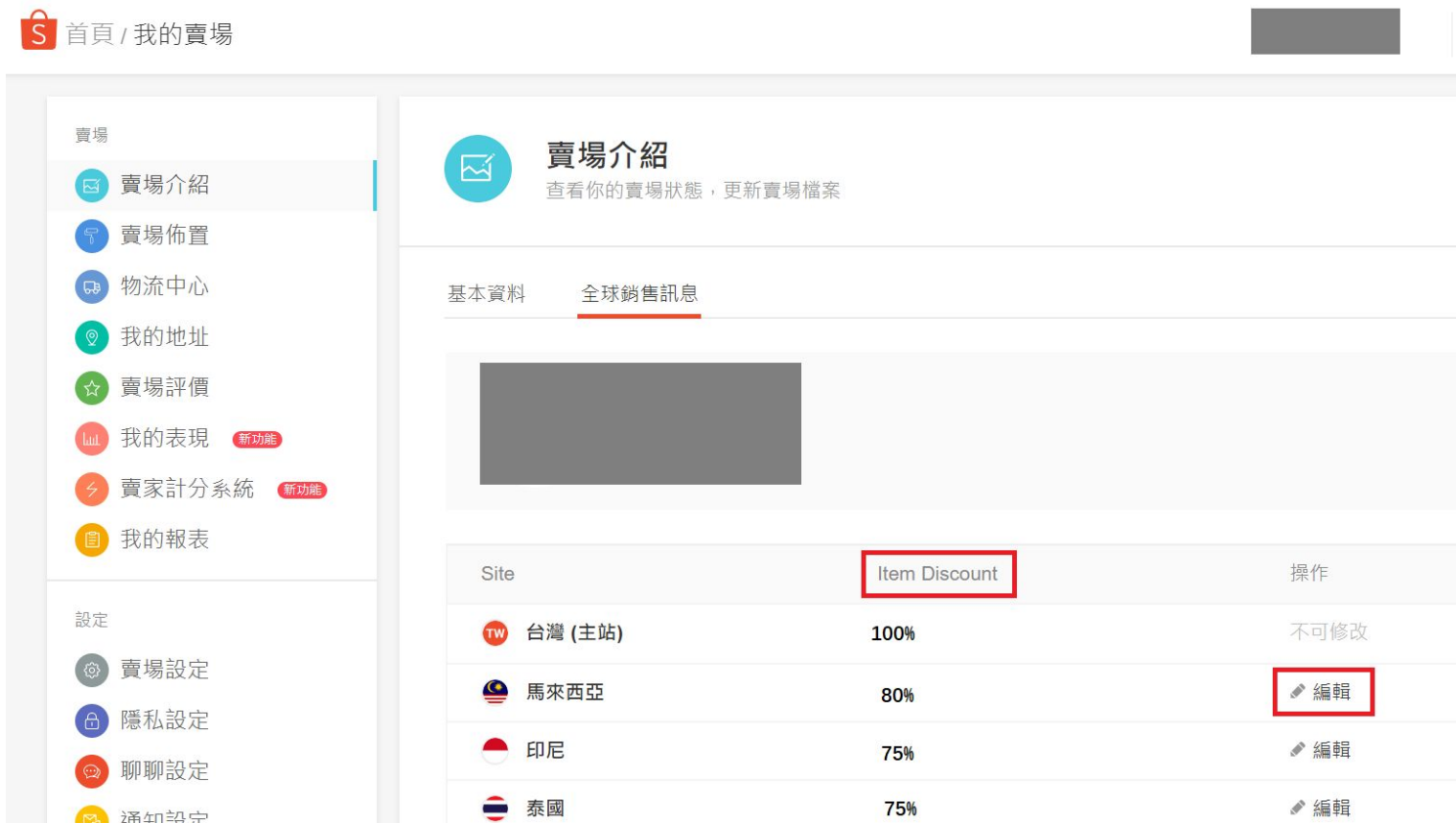
- 1) 商品自身的售价或折扣价, 以及商品台湾藏价, 或者商品的成本价
- 2) 调价比例
- 3) [交易手续费与佣金](#)

1. 结算单价(TWD)=
(商品台湾站点售价-台湾站点藏价)*调价比例
或者=成本价*调价比例

2. 卖家每笔订单可以收到的金额 =
结算单价*商品数量-交易手续费-佣金

● 如何设置调价比例？

登录台湾站点后台，进入“賣場設定>賣場介紹>全球銷售訊息”，您可以在此处编辑每一个非台湾站点的调价比例 (item discount)，如下图所示。您在设置调价比例时**无需考虑汇率的转换**，Shopee在同步价格的时候会自动按照汇率换算为当地货币。



首頁 / 我的賣場

賣場

- 賣場介紹
- 賣場佈置
- 物流中心
- 我的地址
- 賣場評價
- 我的表現 新功能
- 賣家計分系統 新功能
- 我的報表

設定

- 賣場設定
- 隱私設定
- 聊聊設定
- 通知設定

賣場介紹
查看你的賣場狀態，更新賣場檔案

基本資料 全球銷售訊息

Site	Item Discount	操作
台灣 (主站)	100%	不可修改
馬來西亞	80%	編輯
印尼	75%	編輯
泰國	75%	編輯

基本设置-收款方式

在获得非台湾站点的打款之前，您需要前往台湾站点后台，分别绑定每个非台湾站点的收款方式，每个站点的收款方式可以和台湾站点的相同，也可以不同。但是请您注意，目前越南站只支持Payoneer的方式。

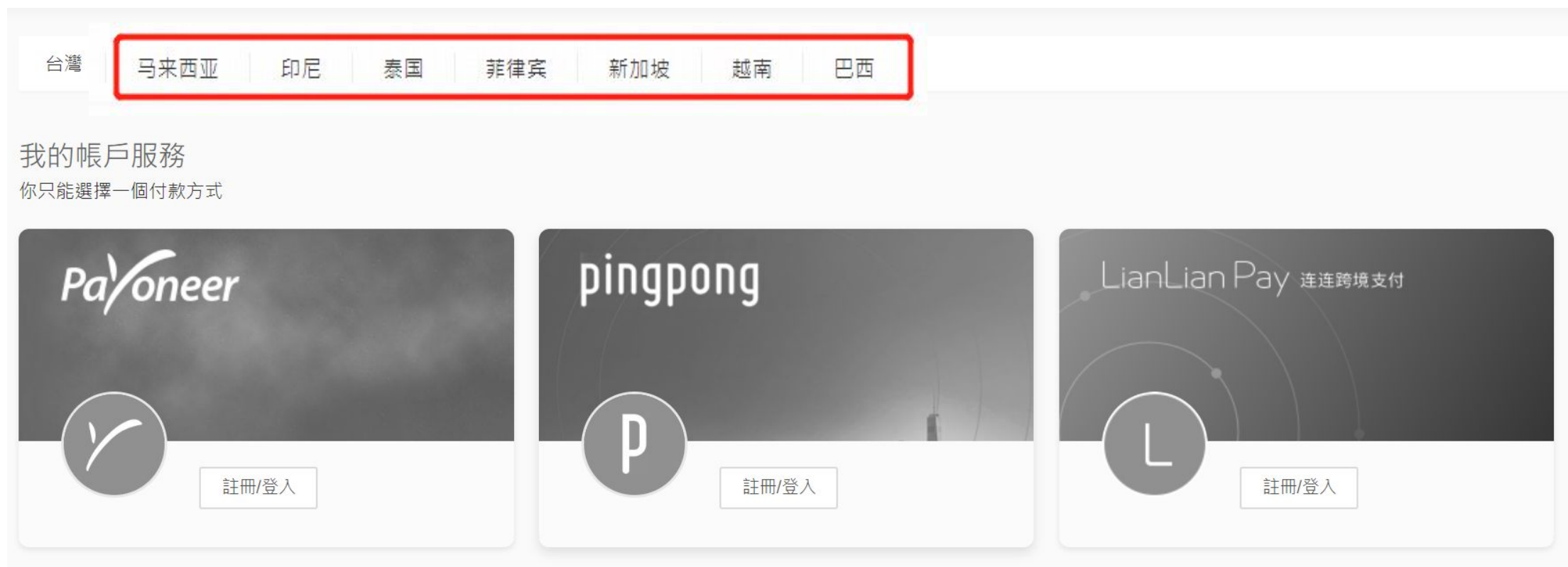


基本设置-收款方式

具体绑定方式如下：

进入“[台湾站点后台](#)>[賣場設定](#)>[銀行帳號](#)”，输入店铺登录密码，选择对应的站点，然后选择收款方式，输入您的钱包密码，进行添加即可。

请您注意：对于钱包密码，您需要登录子母帐号平台，使用母账号重置钱包密码，设置后钱包密码将在台湾和非台湾站点通用。详情请参考：[更改钱包密码](#)



如果您之前使用ERP系统进行批量操作, 开通SIP站点后, 需要联系ERP相关人员重新授权ERP, 才能通过ERP读取SIP订单。

请您参考以下文档, 绑定ERP操作系统(此文档偏技术性, 您可以直接转交给ERP相关负责人员):

<https://docs.qq.com/doc/DUXdEV3ZNRnlWekpi>





PART 4

商品管理

请您注意:商品信息在台湾站点的每一次更新,会同步并影响到非台湾站点的信息展示。



- 基本信息:包括商品标题,描述,图片,分类,重量,配送方式等,会被系统直接同步或者自动翻译为当地语言。
- 商品库存:所有站点实现库存实时共享
- 商品价格:非台湾站点会根据台湾产品折扣价、调价比例、商品藏价等因素进行调整,并自动按照最新汇率转换成当地货币价格。

为了保障顾客和您的权益,以下两类商品**将不会在目标站点上架**:

- 1) 目标站点禁卖禁运的商品 ;2) 台湾站点实际售价小于20TWD的商品

如果您有不想在其他站点上架的产品,可登记在以下链接:<https://www.wjx.cn/jq/44922707.aspx>

● 什么是库存共享？

您只需在马来站点设置库存数量，该数量会实时同步到所有的目标站点。

● 关于库存，您可以做什么？

设置库存数量:进入主站点>>我的商品页面，您可以看到每一款商品的库存情况，并且可以前往编辑页面>>销售资料，在总库存处，设置库存数量。该数量会实时同步到目标站点。

注意:商品数量只能在主站点进行编辑哦！

规格表	颜色	尺码	价格	成本价①	总库存①	台湾 库存①	商品货号	基本资讯
		S	NT\$ 269	NT\$254.00	0	0	富1F104-3637-36_灰色_S	销售资料
		M	NT\$ 269	NT\$254.00	0	0	富1F104-3637-36_灰色_M	媒体管理
		L	NT\$ 269	NT\$254.00	0	0	富1F104-3637-36_灰色_L	运费
								其他

● 如何设置成本价

- 您可以通过**联系自己的客户经理**，填报TW站点的店铺id、商品价格等信息，进行自主申报
- 您也可以在台湾卖家中心后台**自主申请填报**，具体的填报方式查看页面最下面附件：
[:https://shopee.cn/edu/article/4445](https://shopee.cn/edu/article/4445)



首頁 > 我的行銷活動 > 我的主題活動

查看舊版活動列表 教學手冊

全部 蝦皮邀請 已報名

請輸入活動名稱

只顯示即將 / 已開放報名的活動

最新的主題活動

即將到來 皮國際平台
成本价测试
你準備好了嗎?

成本价测试-4月8日

活動期間: 2025/04/10 00:00:00 到 2025/04/17 23:59:59
開放報名中: 目前正有2子活動 開放報名, 只剩下1天4小時 就結束囉!
正在審核商品數: 0 審核通過商品數: 6 審核拒絕商品數: 1

編輯或新增

即將到來
春日保養煥膚術 3~8折
4/14-4/17 注目度★★★★

春日保養煥膚術

活動期間: 2020/04/14 12:00:00 到 2020/04/17 11:59:59
開放報名中: 目前正有1子活動 開放報名, 只剩下4小時21分鐘 就結束囉!

立刻報名

聊聊

您可以在商品编辑页面查看到产品的成本价。此处有两种显示方式：1.主动成本价；2.自动成本价

- **主动成本价**:如果您已经通过活动提报成本价,则显示为主动;
此时 目标站点结算单价=成本价*调价比例

主动成本价即成本价由卖家主动提交,并由Shopee在系统中更新。

销售资料

主站点售价 →

成本价(主动): \$108.00 ⓘ

* 总库存 ⓘ 台湾 库存: 40 ⓘ

当卖家尝试更改商品价格时,价格字体颜色将变为黄色,并且会提示您:主动成本价不会随着主站点售价的修改而改变,而是需要您联系客户经理提报。

销售资料

* 价格 成本价(主动): \$108.00 ⓘ

* 总库存 ⓘ 台湾 库存: 40 ⓘ

您可以在商品编辑页面查看到产品的成本价。此处有两种显示方式：1.主动成本价；2.自动成本价

- **自动成本价:如果您没有设置成本价,那么默认为自动;**
此时 目标站点结算单价=(商品马来站售价-马来站藏价)*调价比例

自动成本价即系统将基于商品价格对成本价进行计算

销售资料

* 价格 \$ 110

成本价 (自动计算): \$65.00 ⓘ

* 总库存 ⓘ 100 根据主站点, 自动成本价=售价-藏价。
订单结算以成本价和商品折扣为基础。

台湾 库存: 40 ⓘ

一旦主站点价格更新, 自动成本价会减去藏价部分, 自动进行更新。

销售资料

* 价格 \$ 200

成本价 (自动计算): \$155.00 ⓘ

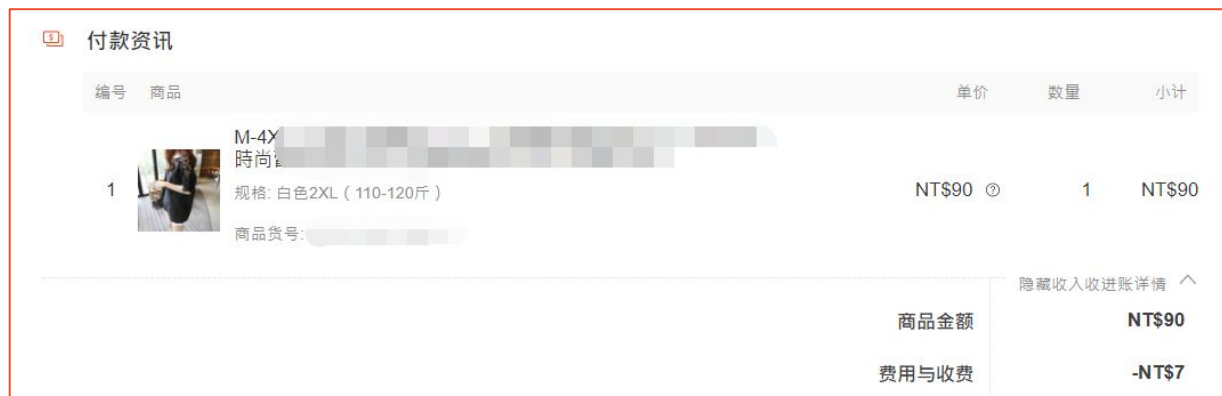
基本设置-结算价的展示

对于使用ERP管理商品的卖家，请注意**ERP中的售价并不是结算价**，并不是最终订单结算的金额，现阶段建议以Shopee卖家中心的金额为准，预计7月上线ERP展示结算价的功能。

ERP页面：



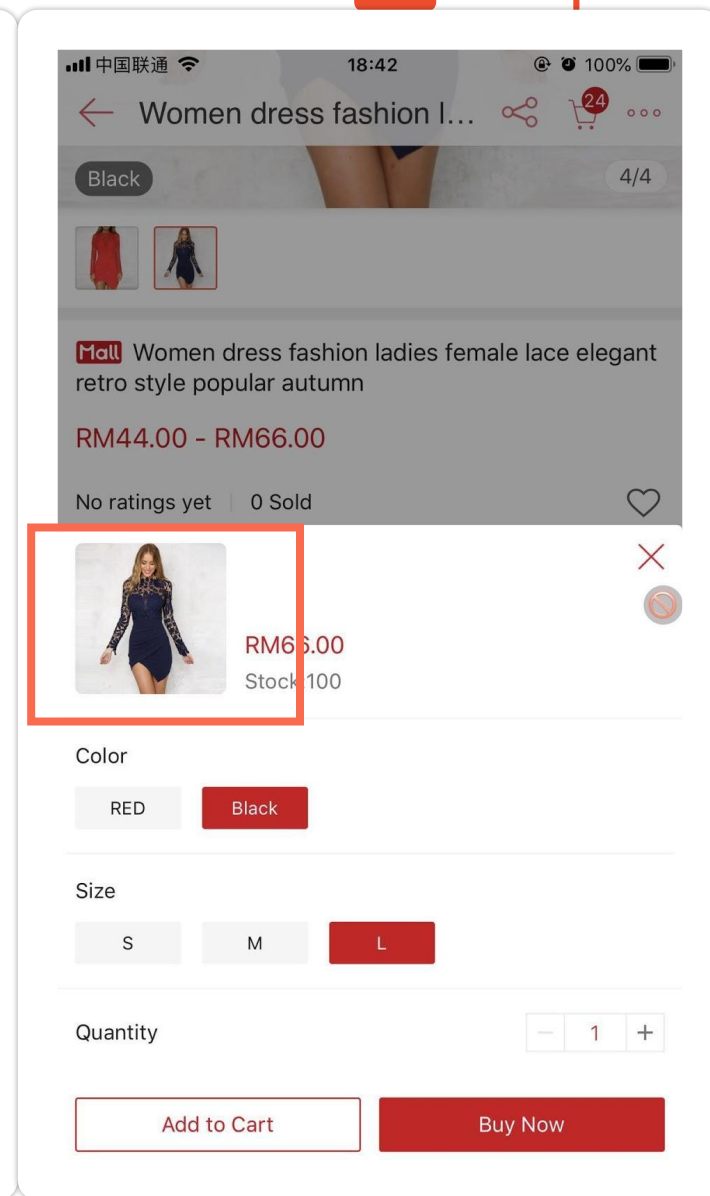
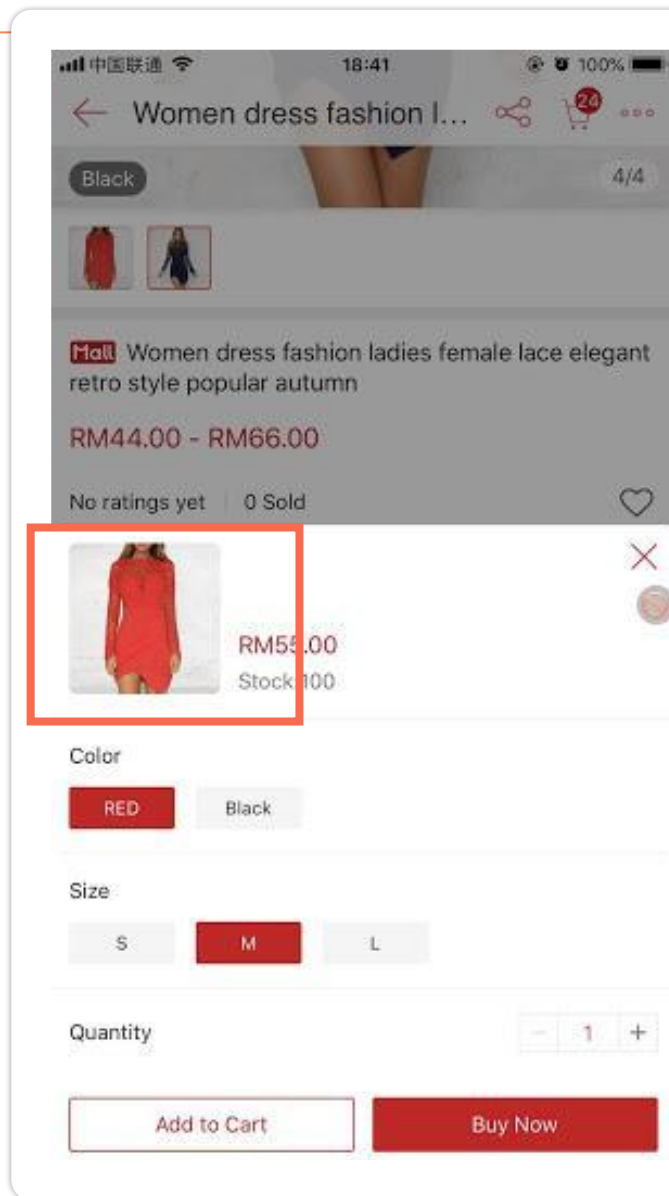
卖家中心>>订单查看页面
(请以此页面价格为准):



前台展示

对于不同的变体，您可以选择不同的图片，这样顾客在前台可以更方便地挑选心仪的款式。

前台展示如图：



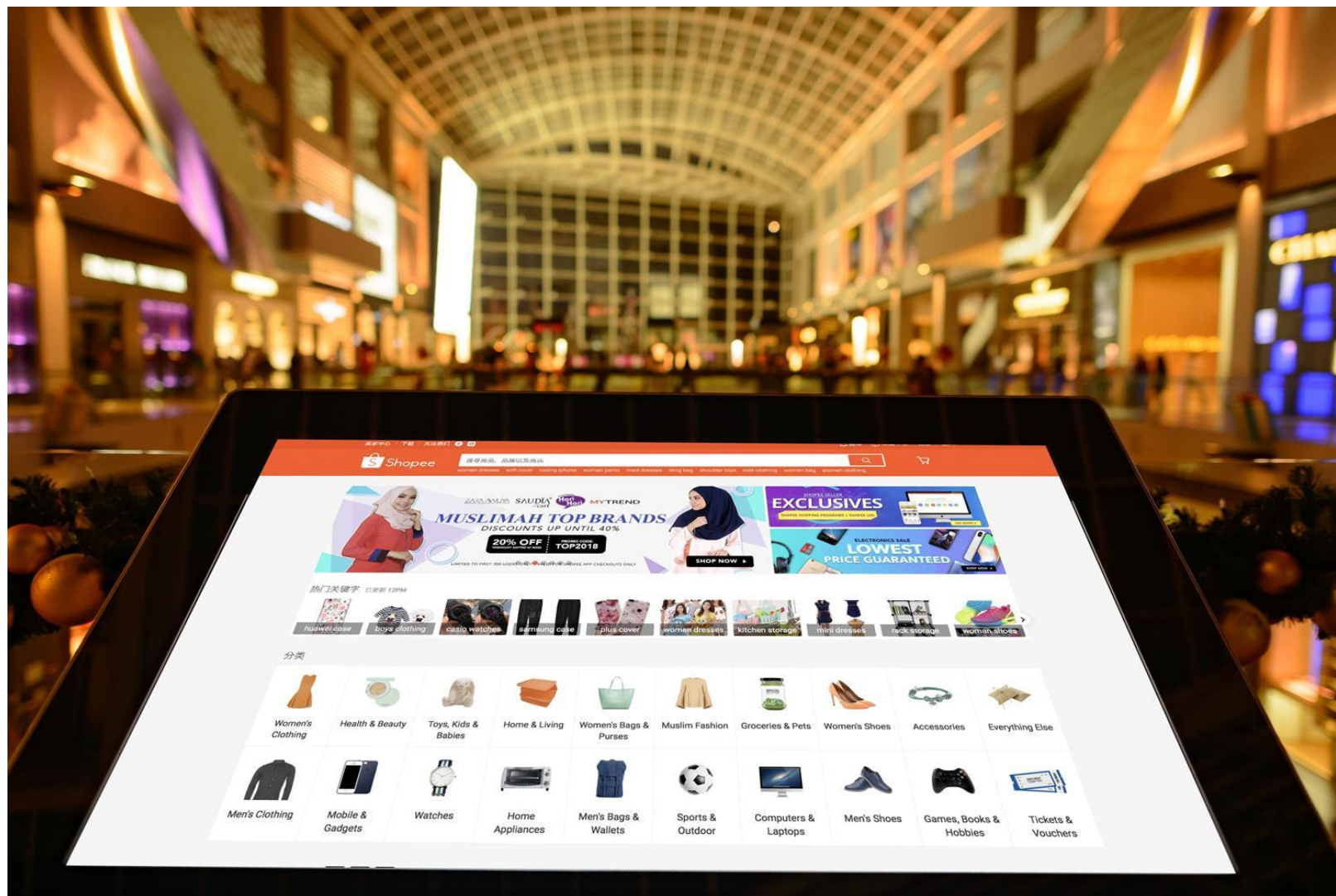
后台设置

进入【我的商品>>编辑商品>>媒体管理】，您可以在此处对于不同变体上传不同的图片。



PART 5

营销活动



对于非台湾站点, Shopee会根据当地市场特点设置并提报营销活动, 如有活动需提报, 对应客户经理会联系到卖家, 其他无需卖家操心!



PART 6

订单管理



全部 尚未付款 待出货 58 运送中 99+ 已完成 取消 退款/退货 10 ①

筛选 台湾 马来西亚 印尼 泰国 菲律宾 新加坡 越南 巴西 ②

上衣 订单成立时间 2020/10/26 - 2020/11/25 汇出

需要使用7-11或全家店到店寄件? 立刻查看 超商寄送列印教学

41743 订单 批次出货 发货预报

商品	买家应付金额	状态	倒数	全部物流商	操作
 规格: 3XL-蓝色 x1 NT\$765 货到付款 尚未付款 货到付款方式 蝦皮店配-全家		尚未付款			③ 订单编号 20112... 货到付款审核中
 规格: 黑色,大碼XXXXL x1					

在台湾站点后台，您可以点击“首页>我的销售”，查看所有站点不同状态的订单。

1) 可以选择对应站点，使用以下**关键词搜索订单**：顾客名，商品名，订单编号

2) 可以点击“汇出”，**导出订单报告**

3) 点击订单编号，可以**查看订单详情**

订单管理-订单详情

点开订单详情, 可以看到订单的状态, 金额等。

对于来自印尼和越南市场的订单, 系统将自动把买家留言翻译成英语, 供您参考。

Unpaid

Order ID
200520K4XMP5GU

Delivery Address
[Redacted]


Logistic Information
Standard Economy

Message from buyer
Original Remark
Saya harap Anda dapat menambahkan hadiah kecil

Translated into English
I hope you can add a small gift

Translated by Shopee

Payment Information

No.	Product(s)	Unit Price	Quantity	Subtotal
1	 Name search test	RM2,182.40	1	RM2,182.40

See Income Details

Merchandise Subtotal	RM2,182.40
Fees & Charges	-RM851.14
Order Income	RM1,331.26

Add a Note

ORDER HISTORY

New Order
20-05-2020 15:15

在SIP中，需要您协作的一个至关重要的环节是**出货**。一旦在非台湾站点产生订单，您需要去台湾站点后台进行发货。您可以选择单个或者批量操作。

此外您也可以通过ERP批量操作。请您参考以下文档，绑定ERP操作系统(此文档偏技术性，您可以直接转交给ERP相关负责人员)：

<https://shimo.im/docs/QQ3xx6DPppGjXDDQ>

SIP订单不收取额外运费，**请使用ERP的卖家取消订单拦截**。否则，卖家无法通过ERP顺利发出SIP的订单。

注：台湾站点的非预售商品备货时间是3个工作日，但SIP其他站点的非预售商品备货时间为**2个工作日**，所以SIP出单后请在**2个工作日内**出货，以确保订单不被取消。



订单管理-订单出货

单个操作:在后台点开“我的销售”，选择对应站点，按照台湾站点相同的操作，点击“产生寄件编号”，打印面单，并贴到发往Shopee仓库的包裹上。



首页 / 我的销售

全部 尚未付款 待出货 23 运送中 5 已完成 取消 退款/退货

Filter 台湾 (1) 马来西亚 (22) 印尼 泰国 菲律宾 新加坡 越南 巴西

2 筆訂單中的 1 - 2 筆

商品	買家應付金額	狀態	倒數	物流方式	調整
 M.2 NVME轉接卡PCIE SSD擴展... [CG00094A1]	x1 \$263 信用卡	待出貨	為了避免延遲出貨，請在 2019-04-04 之前運送。	蝦皮店配-711	產生寄件編號
 不規則 輪廓量規 弧度尺輪廓規 取... [HI00551]	x1				

2 件商品

批量操作:在后台点开“我的销售”，点击右上方的“出货”，进行批次操作。



全部 尚未付款 待出货 运送中 已完成 取消 退款/退货

Filter 台湾 马来西亚 印尼 泰国 菲律宾 新加坡 越南 巴西

搜寻订单 订单成立时间 2020/03/08 - 2020/04/07 汇出

需要使用7-11或全家店到店寄件? 立刻查看 [超商寄送列印教学](#)

15 订单 出货 发货预报



出貨
同時申請、列印多筆訂單的配送標籤!

台灣 馬來西亞 新加坡 菲律賓 印尼 泰國 越南

待出貨 下載寄件單

依照物流方式篩選訂單: 蝦皮宅配, 蝦皮宅配-711 (1) 蝦皮宅配-全家 其他寄送方式

1 筆訂單中的 1 - 1 筆

商品	訂單編號	買家	寄送方式	信用卡付款	訂單狀態
<input checked="" type="checkbox"/>			蝦皮宅配		請在2019-05-06前完成出貨

批次出貨

產生寄件編號
確認出貨已勾選的1筆訂單



发货注意事项:

如果您的订单量较大，在发往仓库的时候请您将不同站点的包裹分开包装并标记清楚，避免仓库人员混淆。

不同站点的发货要求有些区别，您可以进入卖家学习中心，查看[Shopee平台跨境物流指引手册](#)，了解具体要求。

您不能直接在后台取消非台湾站点订单，如果不能按时发货，请您及时联系您的客户经理。

订单管理-处理订单取消申请



全部 尚未付款 待出貨 99+ 運送中 99+ 已完成 取消 8 退款/退貨 10

篩選 台灣 馬來西亞 印尼 泰國 菲律賓 新加坡 越南 巴西

搜尋訂單 訂單成立時間 (單) 2021/01/06 – 2021/02/05 匯出

全部 38831 待回應 8 已取消 38823

38831 訂單 批次出貨 發貨預報

商品	訂單收入	狀態	出貨時間	物流方式	操作
較長備貨 Quần Len Dài Ông Rộng Họa Tiết Sọc Caro Thời Trang 規格: orange plaid,m [whc2142-3016 桔紅格子M]	x1	NT\$195 貨到付款	申請取消訂單 請在 2021-02-05 之前回應買家或 者待訂單自動被取消	Standard Express	回應

对于SIP站点的订单，如果买家发起了取消申请，您可以前往“取消”订单模块，选择对应站点，点击**回应**，然后选择**接受**或者**拒绝**取消申请。

注意:如果卖家未在发起申请后的规定时间内回复(每个站点的时间不同, 详见[有关订单取消](#))，那么系统会自动取消订单。



申請取消訂單

你可以聯繫買家，以決定是否同意此申請。請在 2021-02-05 前回應買家或者待訂單自動被取消

» 接下來，你可以

接受 拒絕



PART 7

客户服务

语言专家主动联系您:通常情况下, Shopee会负责解答顾客在非台湾站点店铺的咨询。

但是有一些问题需要跟您确认, 例如产品规格参数等, 因此**语言专家会通过台湾站点的聊聊联系您**, 请您关注台湾站点后台的聊聊消息。

账号为shopee_sip_xx_kefu字样的即为SIP语言专家。

您主动联系语言专家:

如有其他订单相关问题需**主动联系SIP语言专家**可根据以下指南反馈:<https://shimo.im/docs/Lcxij2IAUac7srE2/read>

注:

语言专家不会向您索要账号密码等信息!! 请注意保护您的信息安全!



退货退款:请您严格遵循相关规定进行发货, 尽量避免破损/漏发/错发等情况, 提升顾客满意度。若由于卖家原因造成的退货, 如产品质量问题, 产品漏发等, 则损失由卖家自行承担; 若由于Shopee的原因造成的退货, 则卖家损失由Shopee承担。

国际退件退回规则:

订单类型	退款金额	退回费率
货到付款	>20USD	免费退回
	<=20USD	货物不退回, Shopee 统一处理, 该订单Shopee 正常给卖家打款
非货到付款	>20USD	卖家支付8美元运费退回
	5USD<订单金额 <=20USD	货物不退回, Shopee 统一处理, 该订单由Shopee 工作人员判定是否为卖家的责任 ⁴ , 如不为卖家的责任, 则给卖家打款
	<=5USD	货物不退回, Shopee 统一处理, 该订单Shopee 正常给卖家打款

注:

1. 以上政策将对2021年10月4日之后产生的订单生效
2. SIP 为卖家保留申诉权利, 卖家如有异议可提出申诉, 我们会重新评估是否是卖家原因造成退货及卖家是否需要承担退回运费
 - 申诉表格 <https://shimo.im/forms/CTqjrTvTrdgp8grD/fill>
3. 以上政策适用于各个站点, 台湾 虾皮略有不同 (台湾虾皮不会对退款金额 5USD以下的进行补偿)
4. 如有需要, SIP工作人员会通过店铺聊聊联系卖家来寻求证据作为责任判定的依据




PART 8

账款查看

如果想要了解您的进账，您可以联系客户经理获取打款报告，查看明细。

需要注意的是：目前卖家后台“我的进账”功能处于测试阶段，建议您以打款报告为准。
感谢您的理解！



付款资讯				
编号	商品	单价	数量	小计
1	 M-4X 時尚 规格: 白色2XL (110-120斤) 商品货号:	NT\$90	1	NT\$90
				隐藏收入进账详情 ^
商品金额				NT\$90
费用与收费				-NT\$7
佣金				-NT\$5
交易手续费				-NT\$2
订单收入				NT\$83

您每笔订单的收入？

订单收入=商品结算单价*商品数量-佣金-交易手续费

佣金和交易手续费收取标准详见[Shopee卖家学习中心](#)

您的收入将不会受到Shopee在非台湾站点设置活动/折扣的影响。

Thank You!

如有更多疑问, 您可以参考“SIP台湾站点卖家常见问题解答”附件:

<https://shopee.cn/edu/article/4445>

